

Оценка на телесното състояние – условие за успешното изхранване на кравите кърмачки в месодайното животновъдство

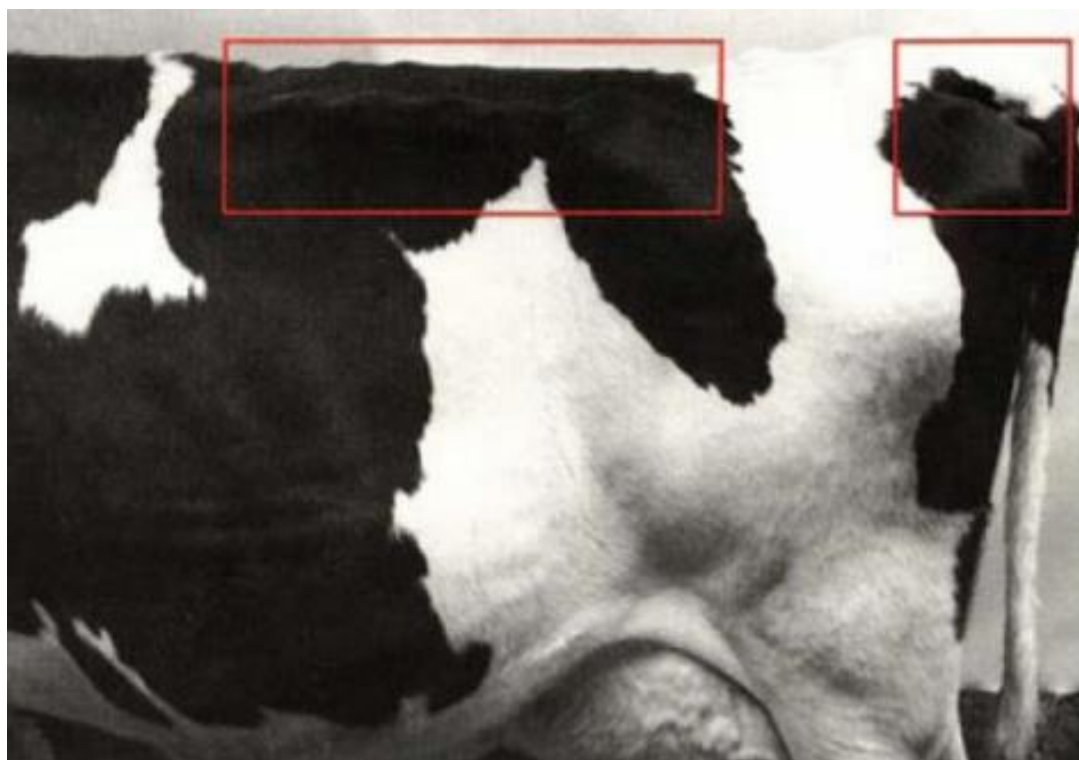
При храненето на кравите кърмачки много често се налага фуражни ресурси, в случая паша, да се „прехвърлят“ чрез натрупването на резерви в тялото на кравата за следващия период, когато тревата е по-малко или пък има хранене със събрани от човека фуражи. По този начин се избягва скъпата практика по събирането, изсушаването и складирането на фуража. Това налага фермерът добре да познава и да оценява количеството на натрупаните резерви в тялото на кравите и да може да преценява докога ще стигнат натрупаните резерви при наличните ресурси от фуражи.

Контролирането на теглото на кравите чрез кантар не може да ориентира достатъчно точно за целите и нуждите на правилното хранене, по-специално за точния баланс на суровините за изхранване на животните. Причината е, че дори в рамките на една порода кравите са с различна структура на скелета и живото им тегло се различава при една и съща степен на охраненост. Една крава с едър скелет може да бъде слаба при 550 кг, но и да бъде добре охранена при същото тегло, ако е с дребен скелет. И обратно – кравите може да бъдат еднакво охранени при различно тегло. Еднакво охранените крави (които получават еднакво количество точки) могат да имат различно живо тегло. Ето защо измерването на живото тегло с кантар или лента не е надежден метод за преценка на резервите, ако не се съчетае с оценка на степента на охраненост, а това означава натрупване преди всичко на мазнини. В животновъдната наука и практика е въведена системата за оценка на телесното състояние (ОТС), която се извършва на око и с опипване на кравите на определени места. Това дава възможност да се прецени степента на натрупване на резервни мазнини. Тези система се е наложила в практиката и все още е необходима, въпреки интензификацията на

производството. Уверено може да се твърди, че за високо печелившо месодайно говедовъдство е необходимо познаване и прилагане на ОТС на кравите.

В България системата за ОТС е описана и приложена за първи път от проф. Н. Тодоров и д-р Ю. Митев през 1993 г. като шестобална система – от 0 до 5 точки. Според тази система кравите, получили оценка 0 точки, се определят като *изтощени*, получилите 1 точка – *много слаби*, 2 точки – *слаби*, 3 точки – *средно охранени*, 4 точки – *добре охранени* и получилите 5 точки – *затлъстели*. Специалистите и фермерите с дълга практика с точност биха могли да определят и междинни стойности от 0,5 точки, дори до 0,25 точки. Това не е трудно, ако се спазват предписанията на инструкциите къде какво да се гледа и как да се преценяват с опипване определените места от тялото. Според авторите Тодоров и Митев (1993) оценка 0 няма практическа стойност – това са крави, „изтощени до крайност и са почти пред умирање“.

На долната снимка са означени местата, които трябва да се гледат и опипват.



На опипване подлежат областите около страничните израстъци на поясните прешлени, най-близо до хълбока и около началото на опашката и седалищните израстъци. При опипването се преценява степента на натрупването на мазнина под кожата. Това е възможно при животните с оценка 1 до 3 точки. При животни с оценка над 3 точки трудно се издърпва кожата за опипване. Отлагането на мазнини около корена на опашката става при животни с оценка над 3 точки.

Оценка *много слаба*, или 1 точка, получават кравите, на които при опипване на краищата на напречните израстъци на поясните прешлени се усеща острота и лесно се разграничават един от друг. Налице е голяма вдлъбнатина в корена на опашката. Кожата е подвижна при захващане с пръсти. Израстъците на седалищните кости (отстрани на корена на опашката) и буците на хълбочните кости са изпъкнали, без покритие от подкожна мазнина. Ребрата много добре се очертават. Това телесно състояние трябва да се допуска само по изключение. Крава с оценка *много слаба* – 1 точка, е показана на долните снимки.



Оценка *слаба*, или 2 точки, получават кравите, чиито странични израстъци на поясните прешлени са ясно различни, но при пипане са заоблени и се усеща мека подкожна тъкан. Вдлъбнатината в корена на опашката е видима, но почни запълнена. Отделните ребра едва се забелязват. Израстъците на седалищните кости и хълбочните буци са изпъкнали, но по-слабо и се вижда известна заобленост. Това е често срещано състояние в стадата от крави кърмачки – показано е на долните снимки.



При оценка на телесното състояние *средно охранена* – 3 точки, страничните израстъци на поясните прешлени се напипват само след силно притискане с

пръсти. Вдлъбнатината около корена на опашката е почти запълнена с подкожни мазнини. Израстъците на седалищните кости от двете страни на корена на опашката и буците на хълбочните кости са заоблени, но костта се усеща при силно натискане. Ребрата са покрити със слой мазнина, но все още се разграничават. В такова състояние, или по-точно с малко по-висока охраненост (3,5 точки), трябва да се намира кравата при отелването. Желаната средна охраненост е показана на долните снимки.



Оценка *добре охранена* – 4 точки, получава кравата, когато отделните напречни израстъци на поясните прешлени вече не могат да се разграничават нито при оглеждане, нито при опипване. Вижда се и се усеща една обща заобленост. Около корена на опашката е натрупано значително количество мазнина, напълно запълваща вдлъбнатината. Кожата е опъната, ребрата се усещат само при силно притискане с ръка. Такова състояние, показано на долните снимки, е допустимо, дори е желателно след отбиването на телетата 2-3 месеца преди отелването.



Оценка *затлъстели* – 5 точки, получават крави, при които коренът на опашката е потънал в подкожна мазнина. Всички костни израстъци се забелязват трудно, тъй като са покрити с подкожна тлъстина. Ребрата не се напипват дори при притискане с ръка. Нормално такова състояние на кравите не е наблюдава. Среща се при ялови крави. То е допустимо след отбиването, при много богата паша или остатъци по нивите след прибиране на реколтата, но при условие, че има поне два месеца до отелването – време, през което телесното състояние може да се доведе до под 4 точки. Затлъстяла крава е показана на долните снимки.



Без правилното прилагане на тази система на оценка телесното състояние на кравите трудно може да се постигне висока заплодяемост, достатъчен брой телата и продължително използване на кравите.

Каква трябва да бъде оценката на кравите в различните периоди, е показано в долната таблица.

Периоди	Желана ОТС (точки)	Допустими граници (точки)
При заплождане	2,5	2,0 – 2,5
При отбиване на телетата	2,5	2,0 – 3,0
Месец преди отелване	3,5	3,0 – 4,5
При отелване	3,5	3,0 – 4,0

При всяка степен на охраненост килограмите за промяна от една степен до друга са различни. При слабите крави стойността на промяната за една точка достига 66-55 кг, а при добре охранените 39-32 кг. Това се дължи на различния състав на прираста. При слабите крави той съдържа повече вода и по-малко мазнини, а при добре охранените обратно – по-малко вода и повече мазнини. По тази причина и запасите енергия са различни. В 1 кг от живото тегло при отслабване се съдържат

2,52 крѐмни единици при слабите крави, а при охранените – 4,20 крѐмни единици. Именно затова се налага да има оценка на степента на охраненост – за да се знае колко крѐмни единици са „складирани“ в тялото или колко са отделените при отслабването. Кравите разполагат с доста голям „склад“ за хранителни вещества. Оценката за телесното им състояние дава възможност да се направи подходящият баланс на фуражните ресурси и складираните резерви от животните.

Източник:

Кратък курс по месодайно говедовѐдство, проф. д-р Т. Дарджонов

Проект „Подкрепа на предприемачеството в областта на вътрешната преработка на качествени селскостопански продукти в областите Еврос, Хасково, Смолян и Кърджали“ (QUALFARM), е съфинансиран от Европейския фонд за регионално развитие (ЕФРР) и от национални фондове на страните, участващи в Програмата за трансгранично сътрудничество ИНТЕРРЕГ V-A Гърция-България 2014–2020.

Съдържанието на този материал е изцяло отговорност на Сдружение „Съюз за възстановяване и развитие“ и по никакъв начин не може да се счита, че отразява възгледите на Европейския съюз, участващите страни, Управляващия орган и Съвместния секретариат.